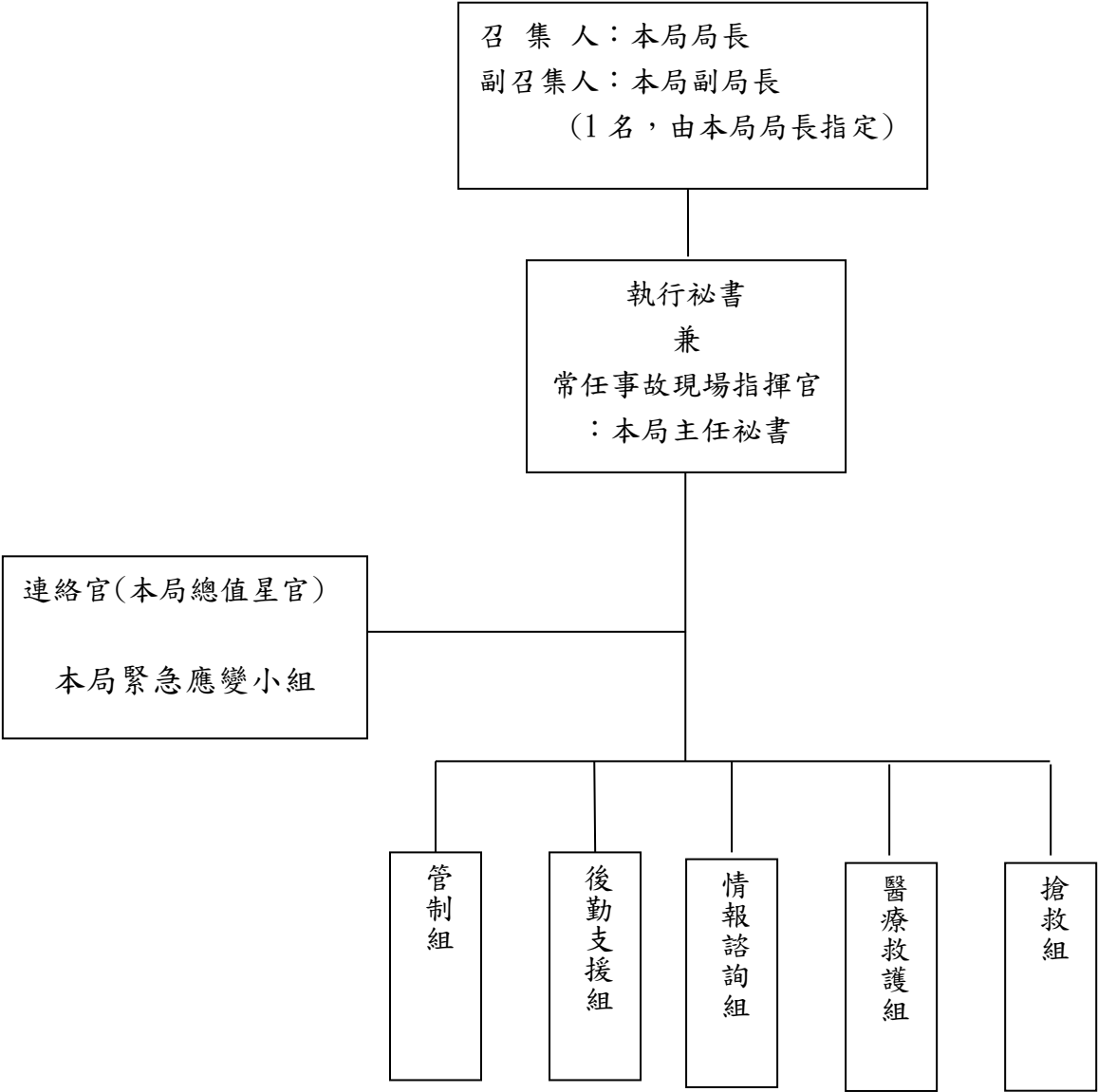
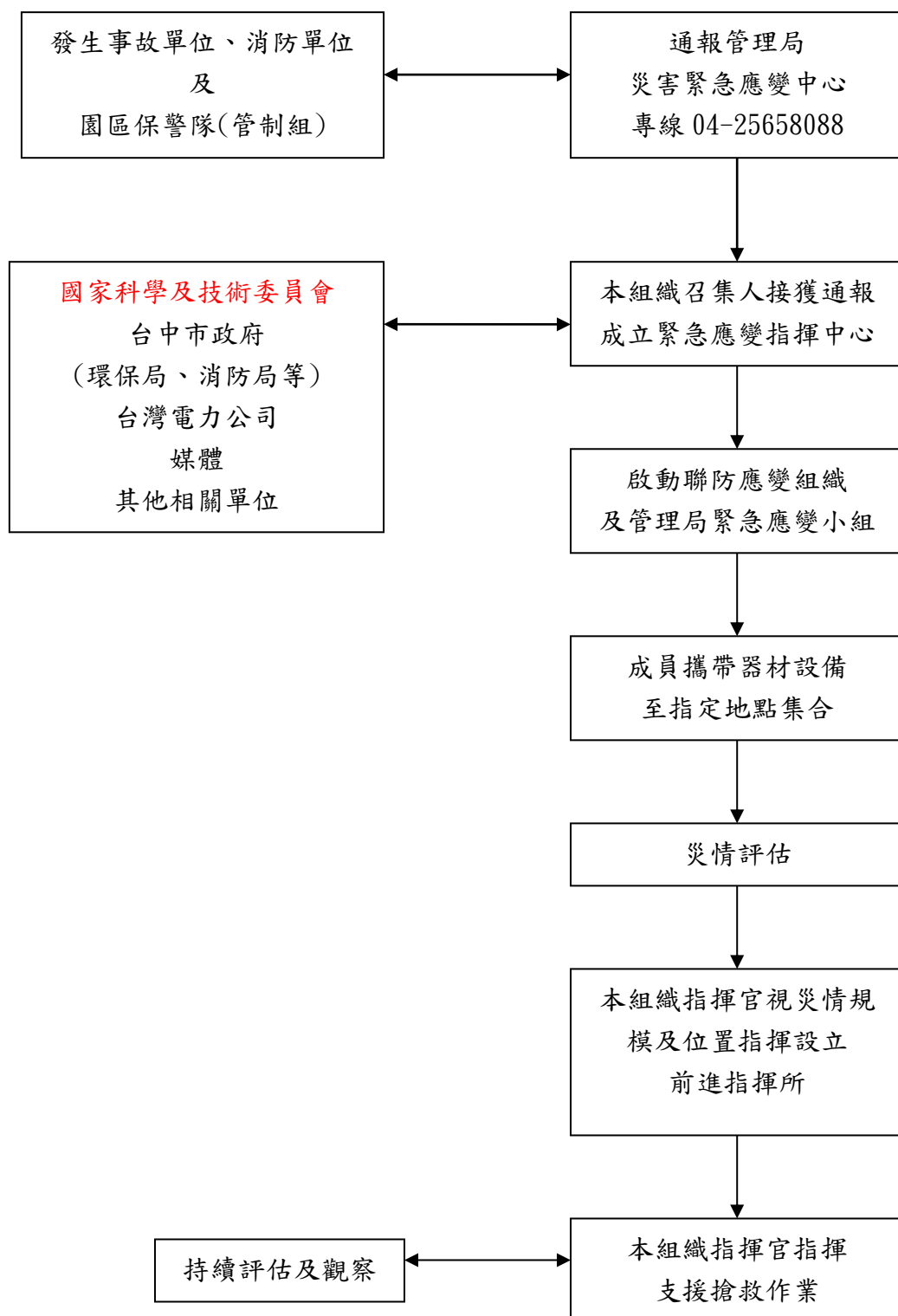


附件一、組織系統圖



附件二、重大災害聯防應變組織作業流程



附件三、組織成員相關配合事項

- 一、參加本組織單位以支援後勤人力及器材為範圍，支援人力不實施災害現場搶救作為，其分工依中部科學園區重大災害聯防應變組織編組暨作業規定辦理。
- 二、提供各單位緊急聯絡電話及人員名單，並配合本組織設置緊急通報系統。
- 三、建立可供支援之防救應變器材名稱、數量及專業人員名冊，並配合本組織指定之專業人員及納編器材、設備，於狀況發布後，動員人員、器材迅速至指定地點報到；但發生重大天然災害或被請求支援單位本身亦有緊急事故需處置時，報知本組織召集人同意後，可免除支援義務。
- 四、提供廠內危害物清單及處理原則，配合本組織建立緊急應變作業系統及資料庫。
- 五、配合本組織舉辦訓練及演練。
- 六、各廠應將本通報程序及聯防救災編組作業程序，納入其安全管制中心或日夜間值班主管執行勤務之規定中。
- 七、事故發生時，事故單位應派適當之引導人員，引導支援單位人員向本組織報到，支援單位消防車或救護車到達事故單位執行任務時，事故單位應派員引導並簡略說明事故概況、環境危害因素及人員安全防護等措施，以防範意外事故發生。
- 八、使用後之器材或設備及物質，應由被支援單位清理復原後於二週內歸還原支援單位，如有毀損或消耗則於三個月內添購相同型號、數量之器材、物質或設備歸還，亦可經雙方同意以等值費用支付，遇有爭議由中部科學園區管理局出面協調。
- 九、參加本組織之單位，倘限於本身規模及風險考量，無法配合前述第三項之規定，可免除此義務；惟基於互助合作，可考量捐助本組織所需器材、用品等。
- 十、各聯防單位得透過本組織策劃協調定期舉行觀摩、相互訪問等以瞭解彼此狀況，熟悉防救組織與設備，俾一旦有事故發生能迅速發揮聯防功能。
- 十一、事故現場指揮權，依災害防救法規定轉移與接收後，指揮官因任務需要指揮派遣之救災人員，倘發生意外事故，致傷病、殘

廢或死亡者，其所需賠償、醫療、住院、撫卹等，依災害防救法規定辦理。

十二、本園區各廠商，於舉行定期消防演習時，得洽商本組織動員協同參與演習，以熟習作業程序及對狀況之處置，消耗之油料、人員作業費用由該廠商負擔。